



# HANDLEIDING VOOR DE MP3-GEBRUIKER

Digitale MP3-speler  
Voice-recorder  
USB-geheugendisk  
Digitale FM-tuner

Hartelijk dank voor het aanschaffen van dit product.  
Lees deze handleiding goed en neem alle functies door vóór u de  
speler gaat gebruiken.

# CONTENTS

---

## ◇ **Vóór het gebruik**

- ◇ Veiligheid
- ◇ Specificaties
- ◇ LCD-display

## ◇ **Aansluiten op de pc**

- ◇ USB-driver installeren
- ◇ Gebruiken als verwisselbare disk
- ◇ USB-kabel loskoppelen

## ◇ **Muziek afspelen met de MP3**

- ◇ Basisfunctie
  - Power on / off
  - Play / Pause / Stop
  - Hoofdmenu binnengaan
  - Volume + / -
  - Previous / Next Track
  - Forward / Backward

- ◇ Configuratie muziekmenu
- ◇ Configuratie opnamemenu
- ◇ Configuratie replay-menu
- ◇ Configuratie FM-radiomenu

## ◇ **Functie “System Set”**

- ◇ Menu “System Set”
- ◇ Online-modus
- ◇ Software installeren
- ◇ USB-drive installeren
- ◇ Firmware upgraden
- ◇ Sound Converter gebruiken

## ◇ **Problemen oplossen**

# Veiligheid

- Vóór gebruik

- ◇ Lees de volgende instructies goed, om beschadigingen te voorkomen en voor uw veiligheid.
- 1. Het apparaat mag niet gedemonteerd of gewijzigd worden.
- 2. Gebruik het apparaat nooit in een vliegtuig of waar het gebruik van elektronische instrumenten verboden is.
- 3. Laat het apparaat niet met water in aanraking komen.
- 4. Het maken van opnamen is wettelijk alleen toegestaan als het voor eigen gebruik is.



- 1. Als het product valt of als er tegen wordt gestoten, kan het beschadigd raken. Vermijd dit zo veel mogelijk.
- 2. Als u rook ziet of warmteontwikkeling vaststelt, verwijdert u zo snel mogelijk de batterij en de USB-kabel van de MP3 en de pc.
- 3. Als er hard tegen de display gestoten wordt, kan dit leiden tot het breken van de display.
- 4. Laat het product nooit in het volle zonlicht liggen, of bij de verwarming.
- 5. Ons bedrijf is niet aansprakelijk voor eventuele beschadiging als gevolg van misbruik van dit product of van handelingen door derden.
- 6. Het bedrijf is niet aansprakelijk voor gegevensverlies. Maak back-ups van belangrijke gegevens op uw pc of op een ander opslagmedium.
- 7. Vergeet niet dat kaarten zoals credit cards beschadigd kunnen raken bij contact met de speaker van dit product.
- 8. Gebruik dit product nooit voor onwettige activiteiten zoals inbreuk op de privacy of afluisteren.

# Veiligheid

– Vóór gebruik



## Voorzorg bij het gebruik van de batterij

1. Gebruik alleen batterijen van het type AAA/R03/UM-04.
2. Gooi nooit een batterij in het vuur, dit om explosiegevaar te vermijden.
3. Laat de batterij niet met water in aanraking komen, omdat dit de laadfunctie kan beïnvloeden.
4. Laad de batterij niet langer op dan gespecificeerd is, dit om brandgevaar te vermijden.
5. Gebruik nooit een oplaadbare batterij die beschadigd is. Het gebruik van een oplaadbare batterij wordt niet aangeraden.
6. Te lang laden en te lang ontladen verkort de levensduur van een oplaadbare batterij (dit geldt alleen voor bepaalde modellen).
7. De gebruikstijd van de opgeladen batterij wordt korter met het aantal keren dat u hem gebruikt. Uiteindelijk moet u hem door een nieuwe vervangen (geldt alleen voor bepaalde modellen).
8. Om langer plezier te hebben van een oplaadbare batterij, moet u hem volledig opladen en hem gebruiken tot hij helemaal leeg is. Als u de batterij oplaadt voor hij leeg is, kan de gebruikstijd korter worden. In zo'n geval herhaalt u de volledige ontlad- en laadcyclus om de batterij weer de normale capaciteit te laten leveren (geldt alleen voor bepaalde modellen).
9. Pas op dat u geen kortsluiting maakt op de oplaadbare batterij, bijvoorbeeld met een halsketting of met een munt. Dit kan brand veroorzaken.
10. Verwijder de batterij als u de speler langere tijd niet gebruikt.



# Specificaties

- Vóór gebruik

## ◇ Mogelijkheden

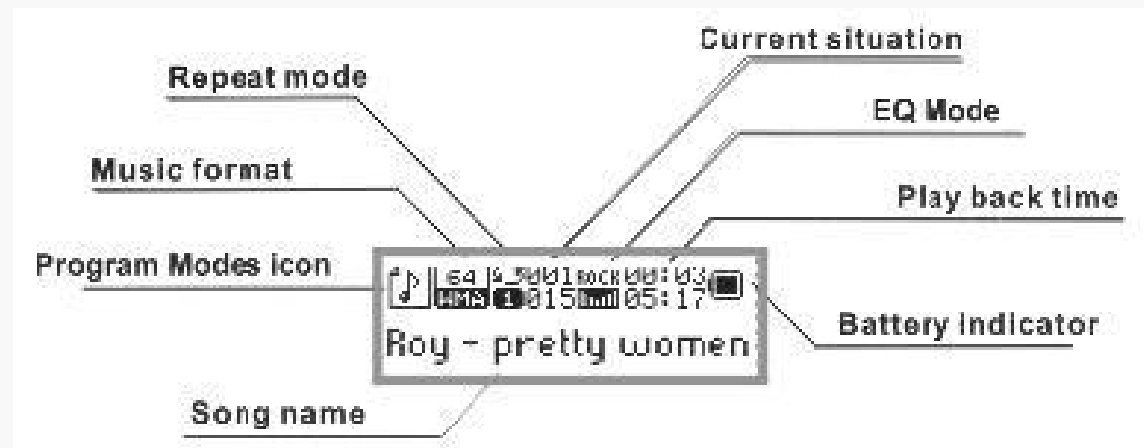
1. Afspelen MP3 / WMA
2. USB-geheugendisk
3. Voice-record
4. Ingebouwde FM-radio  
(bij bepaalde modellen)
5. Upgraden van firmware
6. Songteksten op display
7. A-B replay
8. EQ met 7 instellingen

- ◇ Hoofdfunctie: MP3-speler / USB-geheugendisk
- ◇ Interface: USB-poort
- ◇ Snelheid bestandsoverdracht : 2,7 / s Mbps
- ◇ Bit rate: 32 - 320kps
- ◇ Frequentiebereik: 20HZ - 20KHZ
- ◇ Muziek-format: MP3 / WMA
- ◇ Display: LCD met blauwe achtergrondverlichting
- ◇ Batterij: AAA type 1EA (alkaline)
- ◇ Impedantie oortelefoon : 32
- ◇ Output: 5mW x 2 (16 )
- ◇ S/N (signaal / ruis): 90dB

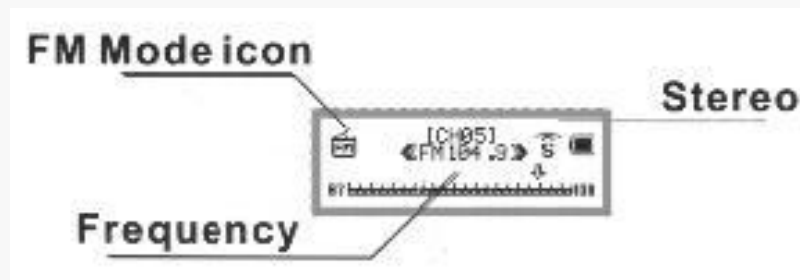
# LCD-display

– Vóór gebruik

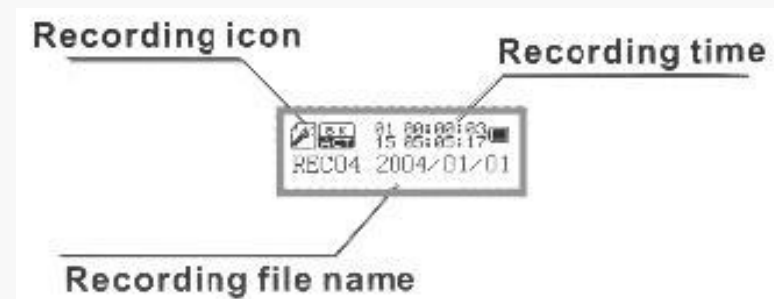
## ◆ Afspelen



## ◆ FM-radio (bij bepaalde modellen)



## Opnemen



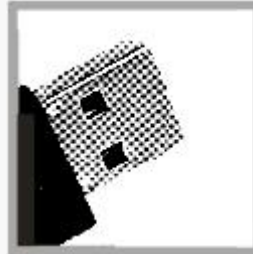
# USB-driver Installeren

- Aansluiten op pc

1. Sluit de speler aan op de USB-terminal van de pc, zoals wordt aangegeven in de afbeelding. U kunt aansluiten zonder de speler uit te schakelen.



◆ **USB-terminal van de pc**



**Directe aansluiting**



**Met aansluitkabel**

- ◆ Als de speler goed is aangesloten, zal de LCD-display veranderen zoals aangegeven in de afbeelding.



2. De installatie van de USB-driver start met de melding "Finding new device". In sommige gevallen wordt het installatiescherm niet getoond.

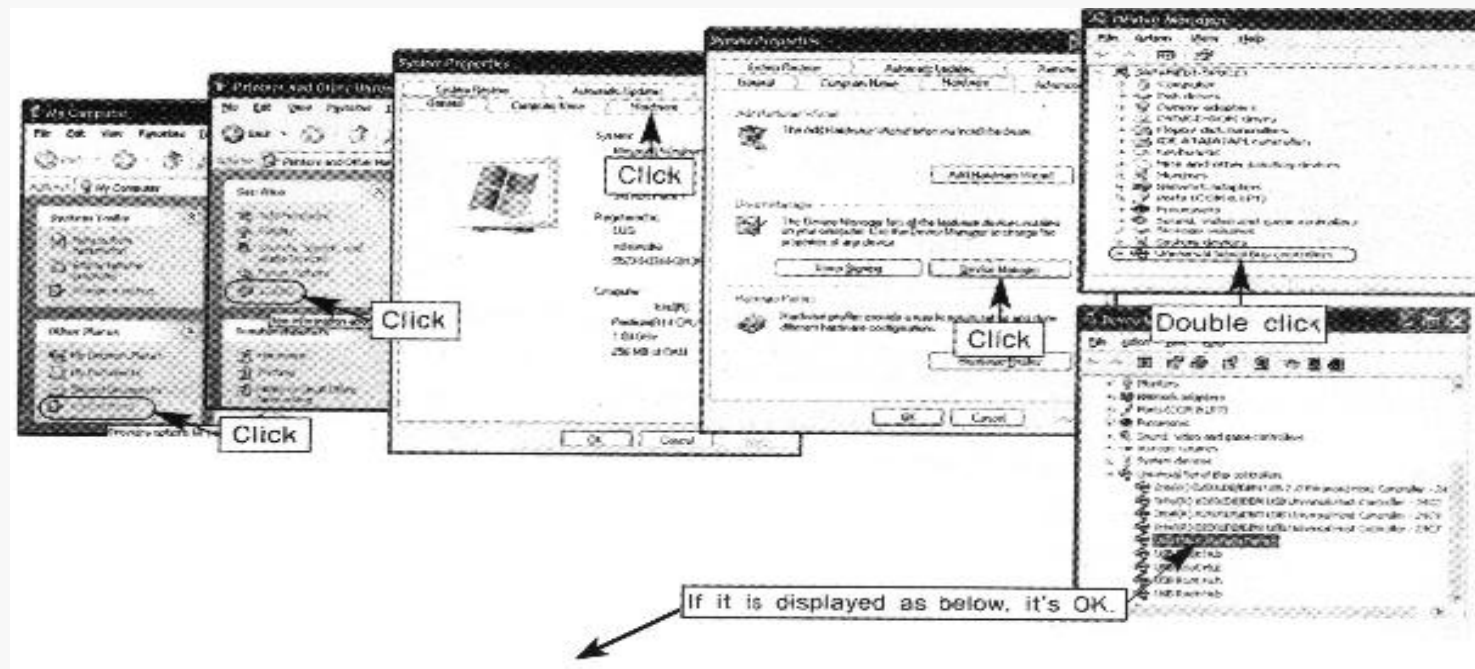
# USB-driver Installeren

– Aansluiten op pc

\* Zo controleert u of de USB-driver goed is geïnstalleerd in de Device Manager

Windows 2000 (professional) / ME, Windows XP (Home Edition)

Start -> Control Panel -> System Maintenance -> System -> Hardware Device Manager -> Universal Serial Bus Controller



Window 98SE

Control Panel -> System Hardware device manager -> Universal Serial Bus Controller



# USB-driver Installeren

- Aansluiten op pc

## \* **Windows ME / 2000 / XP**

Als het besturingssysteem Windows ME / 2000 / XP is, hoeft u de USB-driver niet te installeren.

Als de USB-driver niet automatisch wordt geïnstalleerd, installeert u handmatig, zoals hieronder wordt beschreven (dit gedeelte is niet van toepassing als de USB-driver normaal wordt geïnstalleerd.)

1. Plaats de cd in cd-rom-driver van de pc.
2. Control Panel -> System -> Device Manager -> Universal serial Bus Controller -> dubbel klikken op de apparaatnaam met uitroepteken of vraagteken.
3. Driver -> Driver update -> Installeren van de lijst of specifieke locatie -> Next -> D:/Driver -> Next -> Finish

## \* **Let op:**

Als de USB-driver is niet automatisch wordt herkend door Windows 2000, moet u de laatste service pack van de Windows update site downloaden en installeren:  
<http://windowsupdate.microsoft.com>.

De installatiemethode kan verschillen, afhankelijk van het type pc en de werkomgeving. Als het u nog niet lukt de USB-driver te installeren, kunt u contact opnemen met de helpdesk van de pc-fabrikant. Als u doorlopend installatiefouten tegenkomt, is opnieuw opstarten (reboot) van de pc noodzakelijk, evenals opnieuw aansluiten van de USB-kabel.

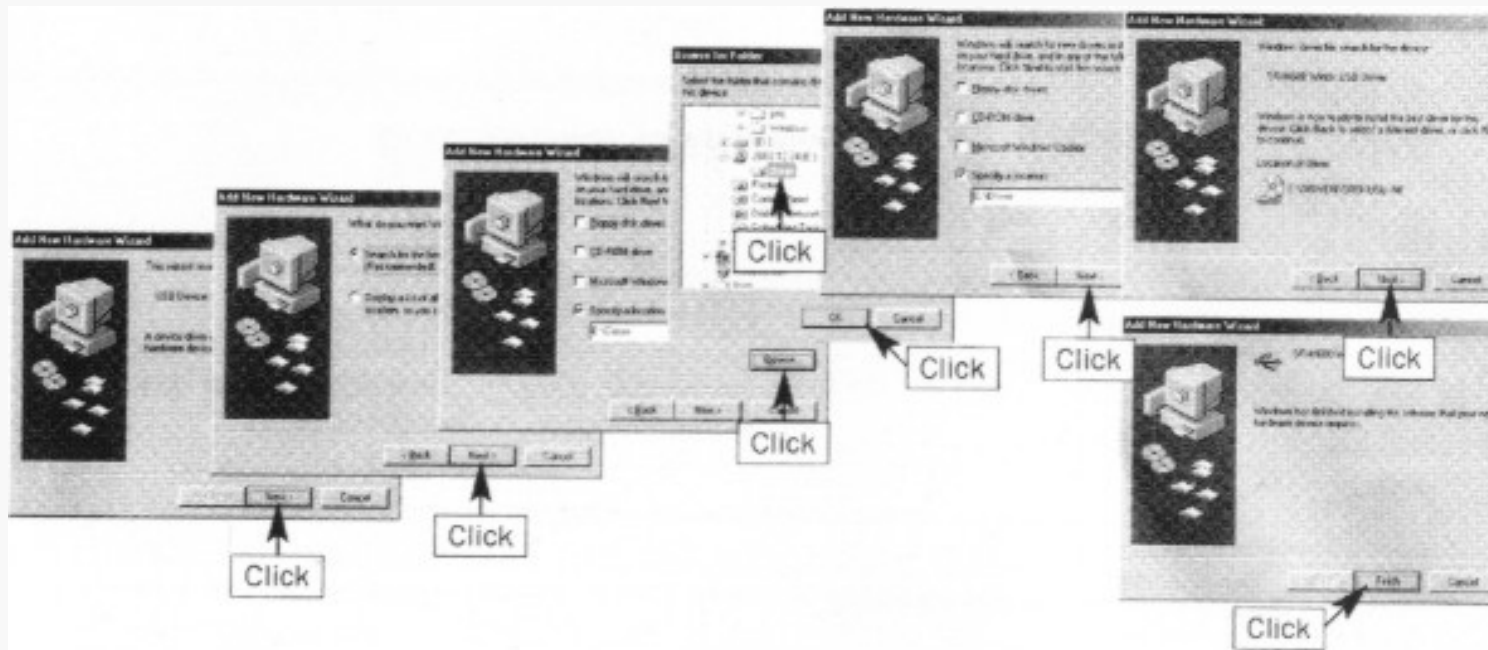
# USB-driver Installeren

– Aansluiten op pc

## \* Windows 98SE

In Windows 98SE moet u het programma installeren met de installatie-cd, anders kunt u de speler niet gebruiken als verwisselbare disk. Installeer de USB-driver vóór u de speler gebruikt.

1. Control Panel -> System -> Device Manager -> Universal Serial Bus Controller -> en dubbel klikken op de apparaatnaam met uitroepteken of vraagteken.
2. Klik op Next -> Finish -> om de installatie te voltooien.



3. Na installatie moet uw computer altijd opnieuw worden opgestart (reboot).

# Gebruik als Verwisselbare Disk – Aansluiten op pc

Als het programma / de USB-driver is geïnstalleerd en de speler is aangesloten op uw pc, zal de pc de speler herkennen als verwisselbare disk. U kunt dan de speler gebruiken als verwisselbare disk. U kunt de speler als extern geheugen gebruiken, behalve voor het downloaden van bestanden.

1. Zodra de USB-drivers voor de speler goed geïnstalleerd zijn en klaar voor het gebruik, zal uw pc uw speler herkennen als “MASS STORAGE DEVICE”. Dit betekent dat u uw speler kunt gebruiken als een verwisselbare disk drive voor het opslaan en overdragen van bestanden.
2. Klik op “OK” wanneer de hieronder getoonde vensters op het scherm van de pc verschijnen.

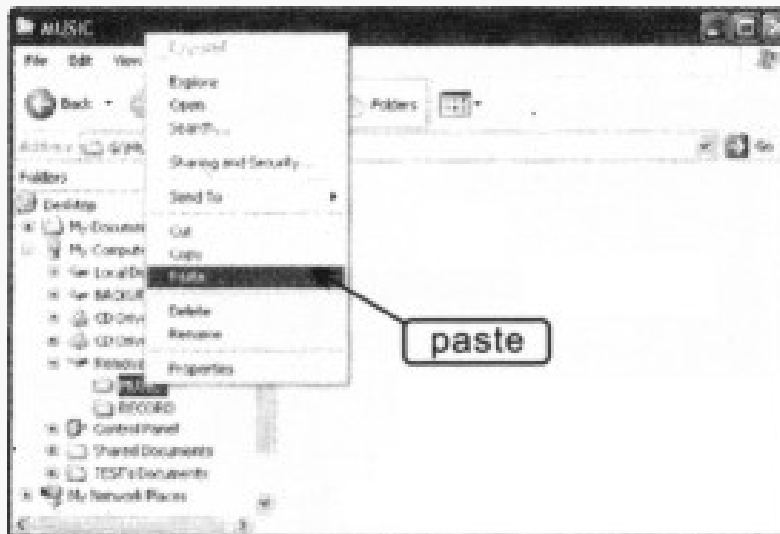


3. Wanneer de aansluiting in orde is, zal de verwisselbare disk worden getoond.  
**Let op: de map MUSIC en de map RECORD niet wijzigen!**

# Gebruik als Verwisselbare Disk – Aansluiten op pc

4. Selecteer de bestanden die u wilt downloaden van de pc en kopieer deze naar de map MUSIC in de verwisselbare disk. Ga op dezelfde manier te werk als bij het kopiëren van bestanden in uw pc. U kunt ook bestanden kopiëren van de verwisselbare disk naar uw pc.

Selecteer de te kopiëren bestanden en klik erop met de rechtermuisknop -> Klik op Copy -> Selecteer de map MUSIC in de verwisselbare disk -> Klik met de rechtermuisknop op Paste.



Het venster “Copying Files” verschijnt op uw pc, verwijder de USB **NIET** van de computer



**USB niet verwijderen!**

# Gebruik als Verwisselbare Disk – Aansluiten op pc

1. Het downloaden van bestanden is voltooid als de speler in de display getoond wordt zoals in de afbeelding hieronder. Nu kunt u de USB-kabel verwijderen en de speler gebruiken.



U kunt de speler zonder batterij gebruiken wanneer deze is aangesloten op de pc.

## **Let op:**

De speler ondersteunt de systemen WIN98 / WIN ME / WIN 2000 / WIN XP.  
(In WIN2000 / WIN XP ondersteunt de speler alleen FAT / FAT 16)

## **Let op:**

- ◆ Verwijder nooit de USB-kabel tijdens het downloaden van bestanden. Dit kan defecten aan uw pc en de speler tot gevolg hebben.
- ◆ Gebruik nooit een oortelefoon of audiokabel tijdens het downloaden van bestanden.
- ◆ Het downloaden kan worden vertraagd als er veel mappen of bestanden zijn.
- ◆ De volgorde van de muziekbestanden bij de Windows-verkenner is niet de werkelijke volgorde van de afgespeelde muziek.

# USB-kabel Loskoppelen

– Aansluiten op pc

1. Klik op de groene pijl aan de rechterkant van de taakbalk.  
(De groene pijl wordt niet getoond in Windows 98SE. Als op de display niet wordt weergegeven: "Don't remove USB", dan kunt u de kabel verwijderen.)



2. Selecteer "USB Large Storage Device" en klik op de stopknop.



3. Klik op "OK" in het venster "Stop hardware device" en sluit de vensters.



4. Verwijder de kabel.

# Basisfunctie

- Muziek afspelen met MP3

## \* POWER ON

Druk op "PLAY/STOP" en houd deze toets ingedrukt. Er verschijnt een afbeelding op de display.

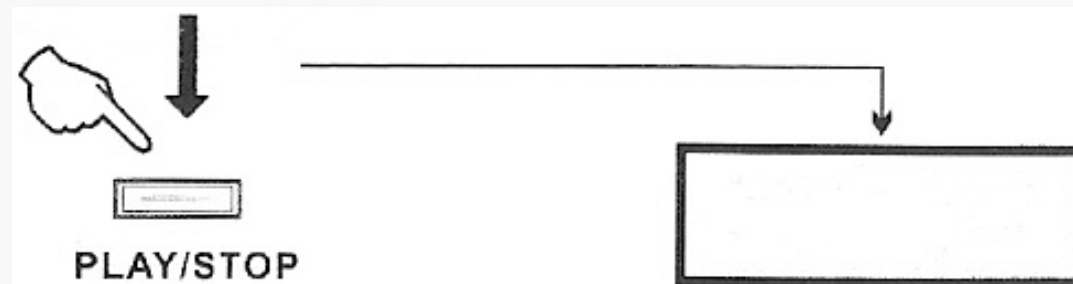


Nu gaat de speler werken.

**Let op:** het logo "MP3-speler" hierboven is slechts een voorbeeld, het logo kan gewijzigd worden met behulp van de software op de cd.

## \* POWER OFF

Druk op "PLAY/STOP" en houd deze toets ingedrukt tot er niets meer verschijnt op de display.

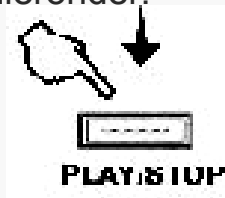


# Basisfunctie

- Muziek afspelen met MP3

## \* PLAY

1. Na het inschakelen verschijnt "Stop" zoals hieronder.

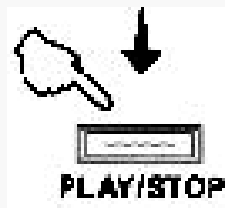


2. Druk kort op "PLAY/STOP", en de muziek wordt afgespeeld.



## \* PAUSE

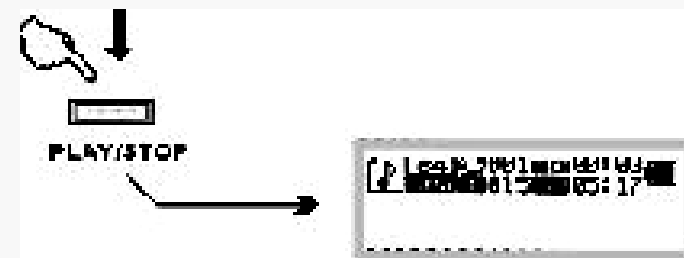
1. In de afspeelmodus drukt u kort op "PLAY/STOP" als u in de huidige muziek een pauze wilt.



## \* STOP

In de afspeel- of pauze-modus drukt u op de knop "PLAY/STOP" en houdt u deze knop even ingedrukt voor de STOP-modus. Interface als hieronder:

2. Om weer af te spelen, drukt u weer kort op "PLAY/STOP"





# Basisfunctie

– Muziek afspelen met MP3

---

## \* **Hoofdmenu binnengaan**

Druk op MODE en houd deze toets ingedrukt om naar het hoofdmenu te gaan.

## \* **Volume +/-**

U kunt het volume regelen in de afspelen- of stopmodus door op "VOLUME +/-" te drukken.

## \* **Previous / Next Track**

Om een voorgaand te kiezen, of een volgend nummer, bedient u kort de MODE-toets.

## \* **Forward / Backward**

Bedien de MODE-toets en houd deze ingedrukt. U ziet de timer in de display lopen. Laat de toets los op het moment dat u de muziek wilt laten beginnen.

# Configuratie Muziekmenu

– Muziekmenu

## Muziekmenu

**Submenu binnengaan:** druk kort op MODE om in het submenu te komen als de speler in de muziekafspeelmodus is. Kies de menu's met behulp van de MODE-toets. Druk op MODE om de keuze te bevestigen.

**Map kiezen:** druk kort op MODE om in de mapkeuzemodus te komen en verschillende mappen te kiezen als de speler in de stop- of pauzemodus is.

Repeat	Normal: alle nummers worden één keer afgespeeld. Repeat One: het huidige nummer wordt herhaald. Folder: alle muziek in de map wordt één keer afgespeeld. Repeat Folder: alle muziek in de huidige map wordt herhaald. Random: de nummers worden in willekeurige volgorde weergegeven. Intro: alle nummers worden gedurende 10 seconden weergegeven.
Equalizer	Natural, Rock, Pop, Class, Soft, Jazz, DBB
Tempo rate	Regeling van het muziektempo. Gebruik de volumeknop of MODE om het tempo te regelen.
Replay	Instelling van het herhalingspunt A-B. Beweeg de MODE-toets naar rechts om de herhalingspunten A en B in te stellen. Druk op MODE om weer af te spelen. Gebruik de volumeregelpknop om het tempo van de muziek te regelen.
Replay times	Selecteren van de herhalingstijd A-B.
Replay gap	Regelen van de hoeveelheid tijd tussen herhalingen A-B.
Exit	Eruit gaan naar de muziekafspeelmodus.

\* Druk op de knop Play/Stop om uit het submenu te gaan wanneer u wilt.

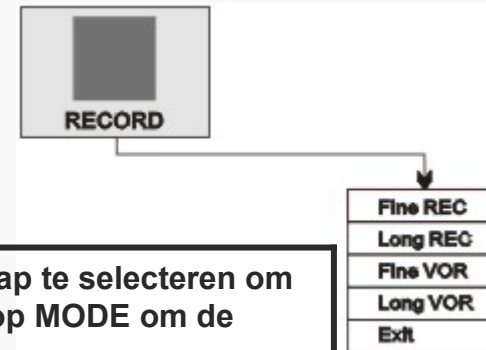
\*\* Druk op MODE en houd deze toets ingedrukt om naar het hoofdmenu te gaan wanneer u wilt.

# Configuratie Opnamemenu

– Opnamemenu

## Opnamemenu (record menu)

**Submenu binnengaan:** druk kort op MODE om in het submenu te komen als de speler in de stopmodus is. Gebruik de MODE-toets om de menu's te selecteren. Druk op MODE om de keuze te bevestigen.



Local folder	Gebruik de MODE-toets om de gewenste map te selecteren om het opgenomen bestand op te slaan. Druk op MODE om de keuze te bevestigen.
REC type	Keuze uit verschillende formats voor opnames.
Exit	Om uit het submenu te gaan en in de opnamemodus te komen. Of druk op de knop Play/Stop om eruit te gaan wanneer u wilt.

## Opnemen (recording)

**Start recording:** druk op de knop START/STOP om het opnemen te starten.

**Pause recording:** druk kort op de knop START/STOP voor een opnamepauze. Druk weer op START/STOP om de opname voort te zetten.

**Save recording:** druk op START/STOP en houd de toets vast om de opname op te slaan.

\* Druk op de knop Play/Stop om uit het submenu te gaan wanneer u wilt.

\*\* Druk op MODE en houd deze toets ingedrukt om naar het hoofdmenu te gaan wanneer u wilt.

# Configuratie Replay-menu

– Menu opnieuw afspelen

## Replay-menu

**Submenu binnengaan:** druk kort op MODE om in het submenu te komen, met de speler in de stopmodus. Gebruik de MODE-toets om menu's te kiezen en druk op MODE ter bevestiging.

Local folder	Gebruik de MODE-toets om de gewenste map te selecteren en daaruit het opgenomen bestand op te halen. Druk op MODE om de keuze te bevestigen.
Delete file	Om het opgenomen bestand te verwijderen. Gebruik de MODE-toets om “NO” of “YES” te kiezen en druk op MODE om te bevestigen.
Delete all	Om de map te verwijderen. Gebruik de MODE-toets om “NO” of “YES” te kiezen en druk op MODE om te bevestigen.
Exit	Om uit het submenu te gaan en in de opnamemodus te komen. Of druk op de knop Play/Stop om er uit te gaan wanneer u wilt.

## Replay-menu

**Submenu binnengaan:** druk kort op MODE om in het submenu te komen, met de speler in de afspeelmodus. Selecteer menu's met de MODE-toets. Druk op MODE om te bevestigen.

Repeat	Normal, Repeat One, Folder, Repeat Folder, Random, Intro
Tempo rate	Regelen van de snelheid van het opnieuw afspelen.
Replay	Instellen van herhalingspunten A-B en opnieuw afspelen.
Exit	Er uit gaan naar Replay.

\* Druk op de knop Play/Stop om uit het submenu te gaan wanneer u wilt.

\*\* Druk op MODE en houd deze toets ingedrukt om naar het hoofdmenu te gaan wanneer u wilt.

# Configuratie FM-radiomenu

– Menu FM-radio

## Menu FM-radio (alleen voor bepaalde modellen)

**Submenu binnengaan:** druk kort op MODE om in het submenu te komen, als u in de modus FM Radio bent. Kies menu's met de MODE-toets en druk op MODE om de keuze te bevestigen.



Save	Opslaan van de geselecteerde frequentie. U kunt maximaal 20 voorkeurstations kiezen.
Delete	Verwijderen van een opgeslagen station.
Delete All	Verwijderen van alle opgeslagen stations.
Normal Band	Selecteren van de normale frequentieband.
Japan Band	Selecteren van Japanse frequentieband.
Fine REC	Radio-opnames maken van hoge FM-kwaliteit. Neemt wel veel geheugenruimte in beslag. Druk op de knop START/STOP om te stoppen met opnemen. Druk op START/STOP en houd deze toets ingedrukt om de opname op te slaan.
Long REC	Langere tijd radio-opnames maken van normale FM-kwaliteit. Op START/STOP drukken om de opname te stoppen. START/STOP indrukken en ingedrukt houden om op te slaan.
Exit	Uit het submenu gaan.

\* Druk op de knop Play/Stop om uit het submenu te gaan wanneer u wilt.

\*\* Druk op MODE en houd deze toets vast om naar het hoofdmenu te gaan wanneer u wilt.

# Configuratie Systeemmenu

– Menu System Set

## Menu “System Set”

In de stopmodus drukt u kort op MODE om in de menumodus te komen. Selecteer het pictogram “Sys Set” met behulp van de MODE-toets en druk vervolgens op MODE om de keuze te bevestigen.

<b>Record Time</b>	Datum en tijd van opnames weergeven. Druk op de volumeknop om jaar, maand en datum te wijzigen. Wijzigen en bevestigen met MODE-toets.
<b>Backlight</b>	De vertragingstijd van de achtergrondverlichting regelen.
<b>Backlight Mode</b>	De kleur van de achtergrondverlichting wijzigen.
<b>Language</b>	Engels / Duits / Frans / Spaans / Zweeds / Tsjechisch.
<b>Power Off</b>	De tijd van “Off” (60 sec.) en “Sleep” (120 sec.) regelen.
<b>Replay mode</b>	Auto / Manual replay (automatisch / handmatig) regelen.
<b>Contrast</b>	Het contrast van de display regelen.
<b>Online Mode</b>	Multi Drive / Normal only / Encrypted only (zie volgende pagina).
<b>Memory</b>	De geheugencapaciteit weergeven.
<b>Firmware Version</b>	De firmware-versie weergeven.
<b>Firmware Upgrade</b>	Voor het upgraden van de firmware: zie volgende pagina.
<b>Exit</b>	Er uit gaan naar het hoofdmenu.

### LET OP:

Instellingen zoals “Language” (taal) of “Contrast” worden opgeslagen wanneer de speler op de juiste wijze wordt uitgeschakeld. Als de speler plotseling defect raakt of gereset wordt tijdens het gebruik, zal zo’n instelling niet worden opgeslagen.

\* Druk op de knop Play/Stop om uit het submenu te gaan wanneer u wilt.

\*\* Druk op MODE en houd deze toets ingedrukt om naar het hoofdmenu te gaan wanneer u wilt.

## Online-modus

Als gebruiker kunt u een partitie maken en verbergen. Deze functie is vooral praktisch wanneer u privégegevens in de MP3 wilt opslaan. Volg de stappen hieronder om een verborgen partitie te maken.

### Partitie maken

1. Sluit de MP3-speler aan op de pc.
2. Start de “MP3-player disk tool” die bij de MP3-speler wordt geleverd.
3. Kies “Partition and Encrypt”.
4. Stel de gewenste capaciteit in voor de encrypted disk.
5. Klik vervolgens op “Modify user name and password” en activeer zo de aankruisvakjes “New user name” en “New password”.
6. Voer de gewenste gebruikersnaam in bij “New user name”. Voer het gewenste wachtwoord in bij “New password” en voer dan hetzelfde wachtwoord in bij “New password confirm” (Nieuw wachtwoord bevestigen).
7. Klik op “Start” en begin met de verdeling.
8. De pc zal twee verschillende partities herkennen bij het venster “Success”.

### Gegevens opslaan in een “encrypted” partitie

1. Selecteer “SYS” in het hoofdmenu. Kies “Online Mode” en dan “Multi Drive” of “Encrypted Only” om de verborgen disk tevoorschijn te halen.
2. Start het uitvoerbare bestand “RdiskDecrypt.exe” in de encrypted disk.
3. Voer in het dialoogvenster gebruikersnaam en wachtwoord in. De disk wordt zichtbaar en u kunt bestanden kopiëren.
4. U moet gebruikersnaam en wachtwoord invoeren om de verborgen disk zichtbaar te maken.

### WAARSCHUWING:

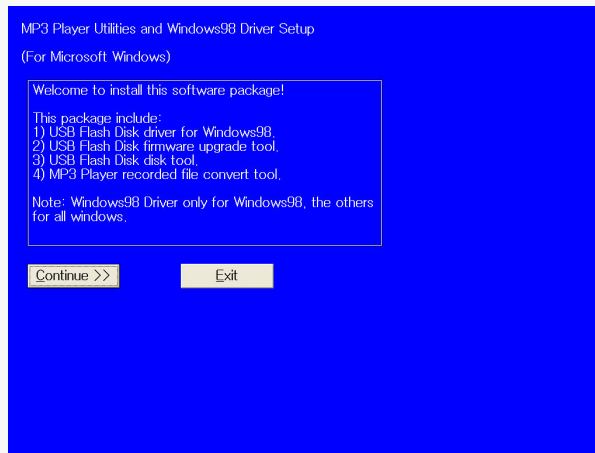
- Maak altijd een back-up van belangrijke gegevens voor u een partitie maakt, omdat bij het maken van een partitie alle gegevens worden verwijderd.
- Schrijf altijd de gebruikersnaam en het wachtwoord op en bewaar deze op een veilige plaats. Anders is het samenvoegen van disks noodzakelijk, en daarmee gaan alle gegevens op de encrypted disk verloren.

\* Druk op de knop Play/Stop om uit het submenu te gaan wanneer u wilt.

\*\* Druk op MODE en houd deze toets ingedrukt om naar het hoofdmenu te gaan wanneer u wilt

# Software Installeren

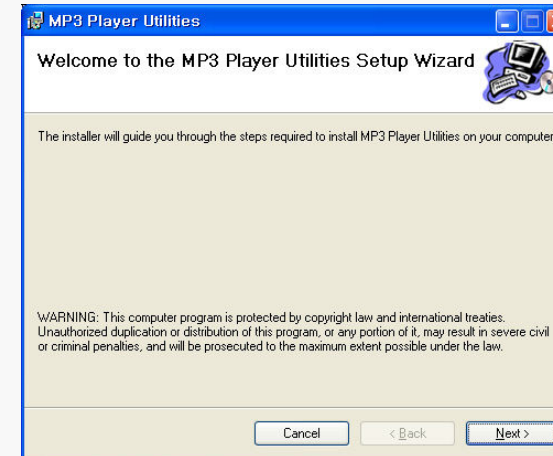
– Menu “System Set”



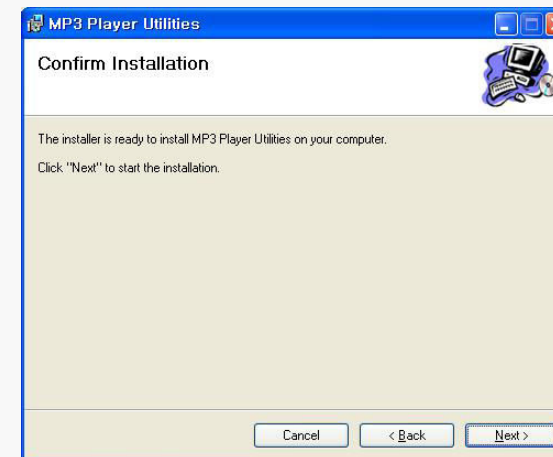
1. Klik op “Continue” (Doorgaan).



3. Specifieer waar geïnstalleerd moet worden en klik op “Next”.



2. Klik op “Next” (Volgende).



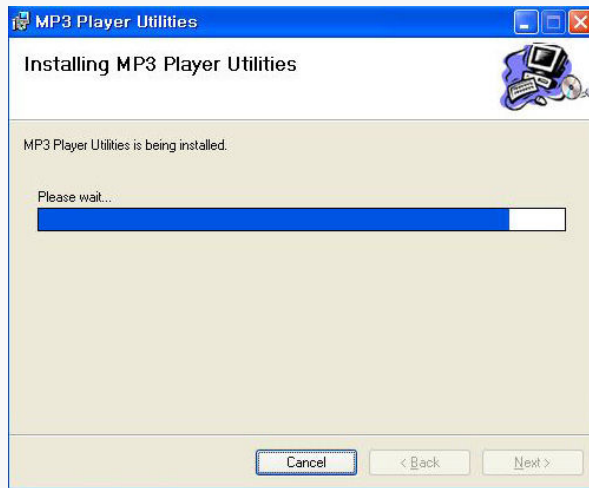
4. Klik op “Next”.



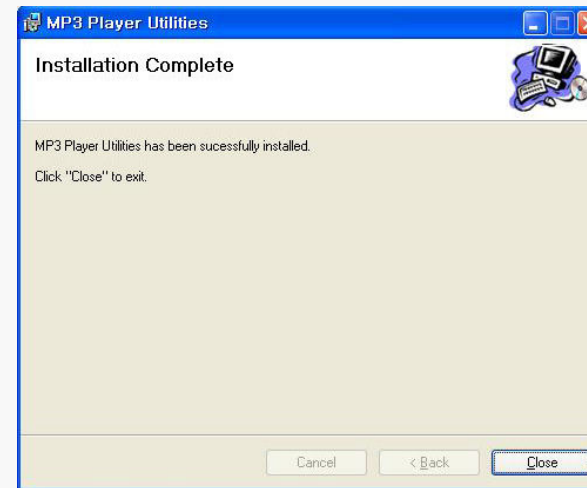


# Software Installeren

– Menu “System Set”



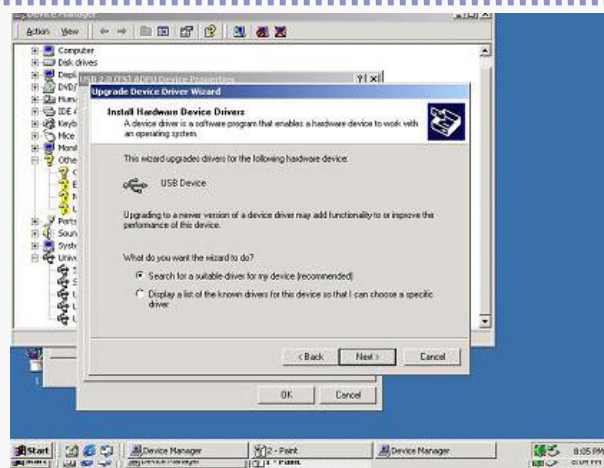
**5. Wacht even tot het installeren voltooid is.**



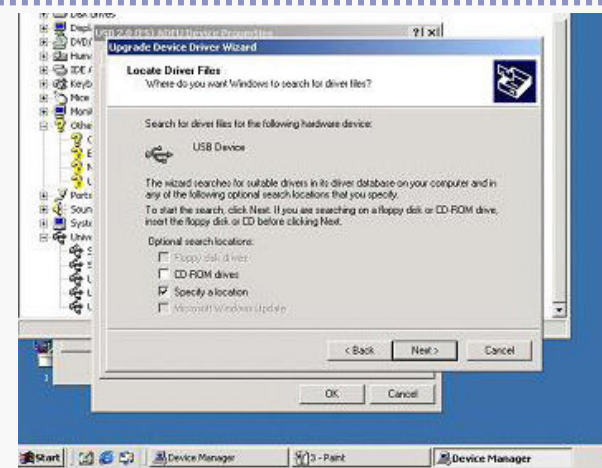
**6. Klik op “Close” (Sluiten).**

# USB-drive Installeren

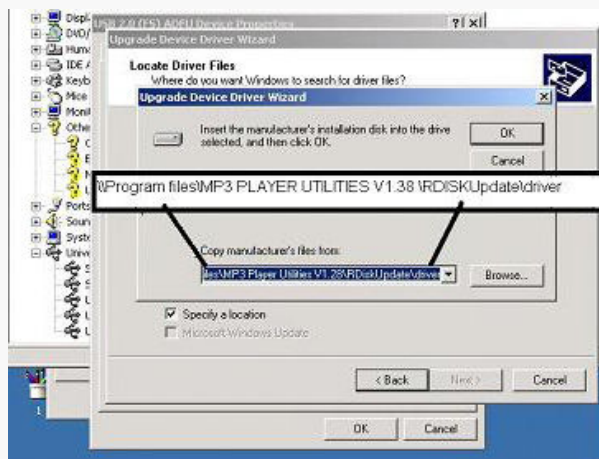
– Menu "System Set"



1. Vink "Search for suitable driver for my device" aan (Zoek geschikte driver) en klik op "Next".



2. Vink "Specify a location" aan en klik op "Next".



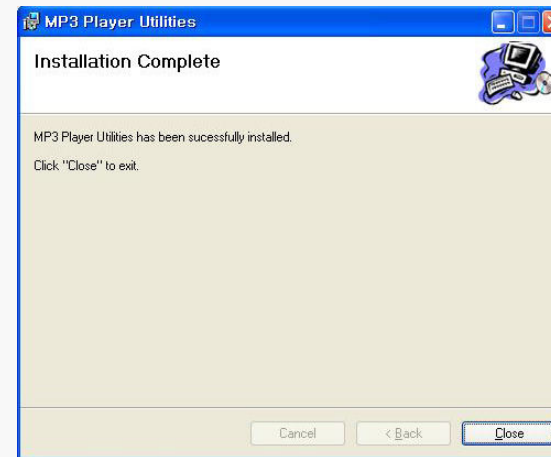
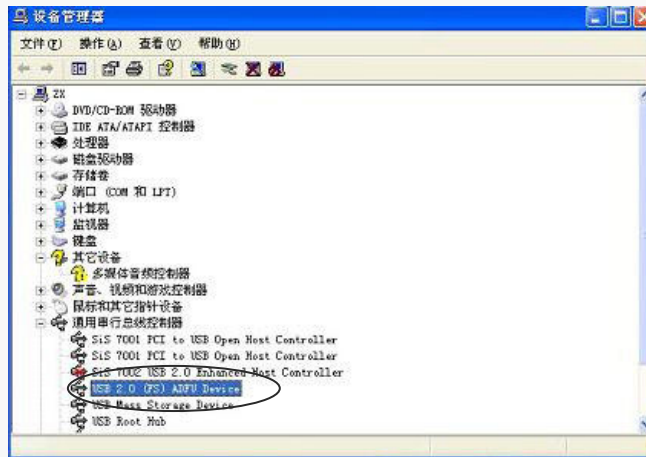
3. Blader tot u "\\Program files\MP3-players UTILITIES V1.38\RDISKUpdate\driver" vindt en klik op "Next".



4. Wacht tot het installeren is voltooid.

# USB-drive Installeren

– Menu “System Set”



5. Controleer of “USB 2.0 (FS) ADFU Device” goed is geïnstalleerd in de device-manager.

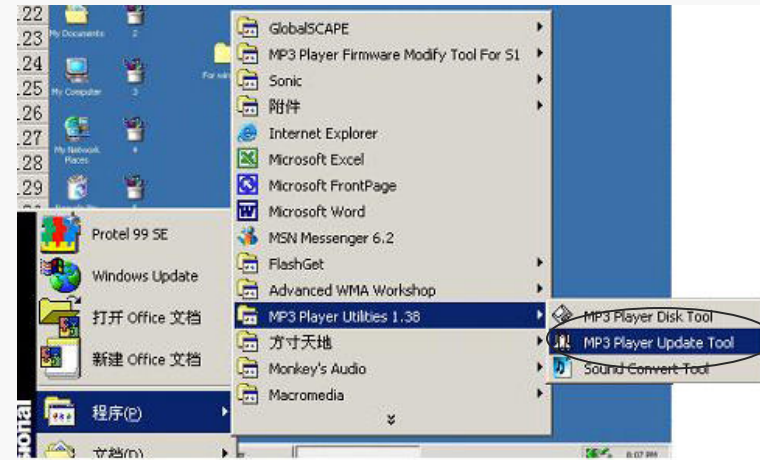
6. Klik op “Close” (Sluiten).

# Firmware Upgraden

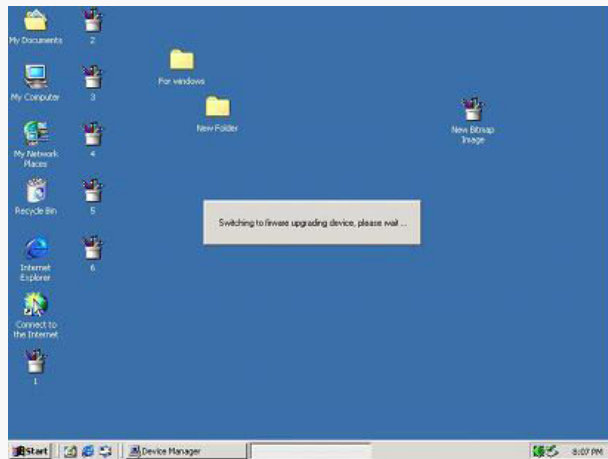
– Menu “System Set”



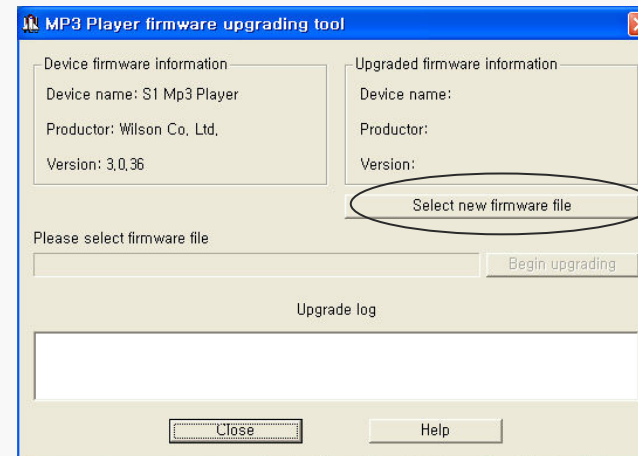
1. Sluit de speler aan op uw pc om het programma te laten draaien.



2. Start “MP3 Player Utilities” en selecteer “MP3 Player Update Tool”.



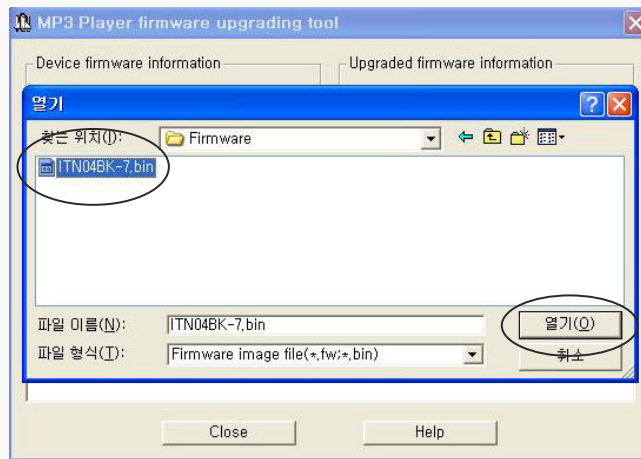
3. Wacht tot het programma begint.



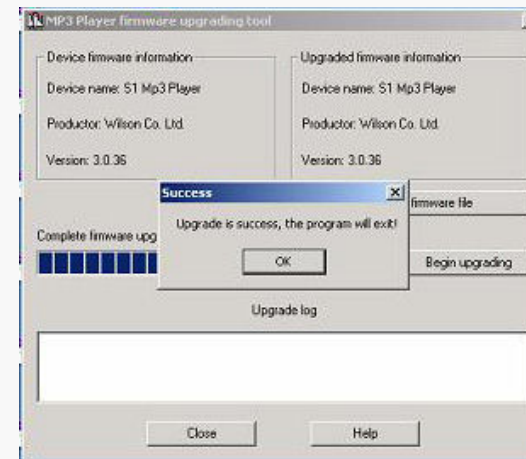
4. Klik op “Select new firmware file”.

# Firmware Upgraden

– Menu “System Set”



5. Selecteer de juiste firmware-versie in de map “Firmware” op de cd.



7. Het upgraden van de firmware is voltooid.

# Sound Converter Gebruiken

– Menu “System Set”

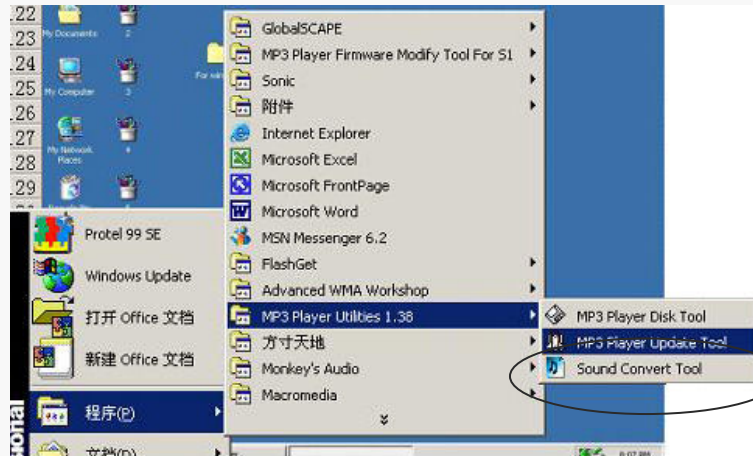
## Sound Converter

Er kan in 4 verschillende formats stemgeluid worden opgenomen: Fine REC, Long REC, Fine VOR en Long VOR. Fine REC en Fine VOR worden opgeslagen in WAV-format, zodat u kunt afspelen in “Windows Media Player” op de pc. Long REC en Long VOR worden in ACT-format opgeslagen. Daarbij is “Sound Converter” nodig om de formats van ACT naar WAV te converteren.

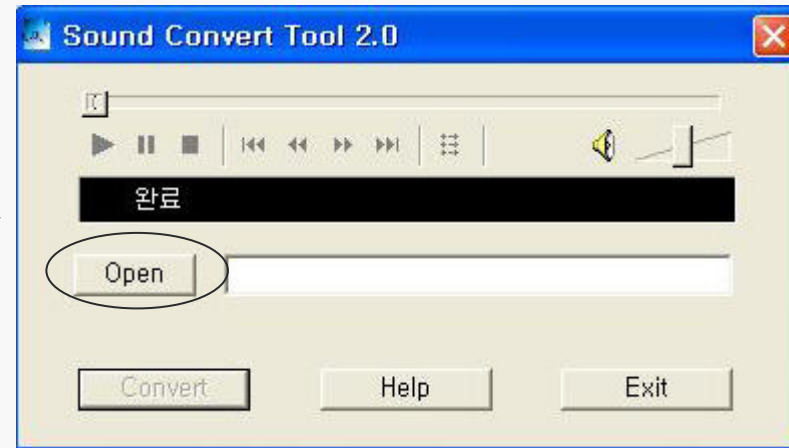
<b>Fine REC</b>	<b>Hoge kwaliteit, maar neemt veel geheugenruimte in beslag. WAV-format. Weergave via de pc mogelijk met behulp van Windows Media Player.</b>
<b>Long REC</b>	<b>Hoge kwaliteit, maar neemt veel geheugenruimte in beslag. WAV-format. Weergave via de pc mogelijk met behulp van Windows Media Player.</b>
<b>Fine VOR</b>	<b>Matige kwaliteit, maar neemt weinig geheugenruimte in. ACT-format. Voor weergave moet het bestand worden gekopieerd naar de pc en geconverteerd met behulp van Sound Converter.</b>
<b>Long VOR</b>	<b>Matige kwaliteit, maar neemt weinig geheugenruimte in. ACT-format. Voor weergave moet het bestand worden gekopieerd naar de pc en geconverteerd met behulp van Sound Converter.</b>

# Sound Converter Gebruiken

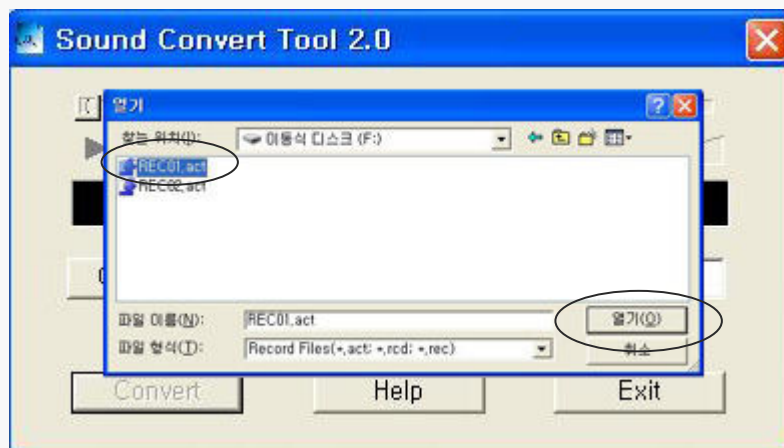
– Menu “System Set”



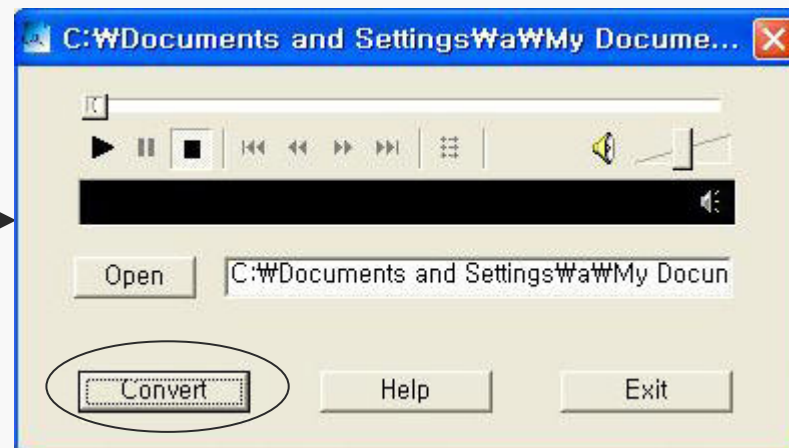
1. Kopieer de ACT-bestanden naar de pc vóór u begint. Klik op “Sound Convert Tool”.



2. Klik op “Open”.



3. Selecteer het gewenste bestand en klik op “Open”.



4. Klik op “Convert”.



# Problemen Oplossen

– Problemen oplossen

Symptoom	Oorzaak	Oplossing
Nadat u op de knop POWER heeft gedrukt, ziet u niets op de display.	Geen batterij in het batterijvakje, of de batterij levert niet genoeg stroom.	Breng een nieuwe batterij aan en schakel weer in.
Nadat u op POWER heeft gedrukt, functioneert de speler niet.	De speler staat op HOLD.	Zet de HOLD-toets in de afspeelmodus.
Er is te weinig volume als er muziek wordt afgespeeld.	Het volume is te laag ingesteld.	Stel de volumeknop in.
Geen geluid.	Er is geen MP3-bestand in uw MP3-speler.	Download de MP3-bestanden.



# Problemen Oplossen

– Problemen oplossen

Symptoom	Oorzaak	Oplossing
U weet niet hoe u het format van de speler instelt.		De speler wordt herkend als verwisselbare disk, dus u kunt klikken op de rechtermuisknop, de “property” (eigenschap) kiezen en dan het “format” selecteren.
Na het formatteren van de speler functioneert de speler niet.	De speler ondersteunt het FAT32-format niet.	Bij het formatteren van de speler, moet u “FAT” selecteren in het menu “file system”. <b>Selecteer nooit “FAT32”.</b>
Na het aansluiten van de speler op de pc, kan de speler de bestanden niet downloaden.	De USB-driver is niet goed geïnstalleerd.	Installeer de USB-driver weer. Als het moederbord van uw computer geen USB-apparatuur ondersteunt, moet u uw moederbord-driver updaten.