



1 De NAT Manager

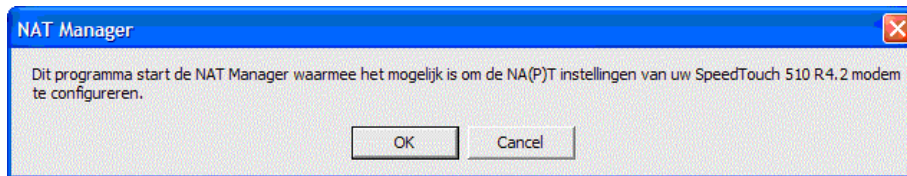
1.1 aanbeveling

Wanneer u een toepassing achter uw modem wilt gebruiken, bijvoorbeeld het gebruik van een FTP server, is het verstandig de netwerkkaart een vast IP-adres te geven welke buiten de adres pool van de modem valt. Bijvoorbeeld een IP-adres tussen 10.0.0.201 t/m 10.0.0.250

1.2 Downloaden en uitpakken

Nadat u het programma NAT Manager van de support site heeft ge-download dubbelklikt u op het icoon NAT_Manager.exe.

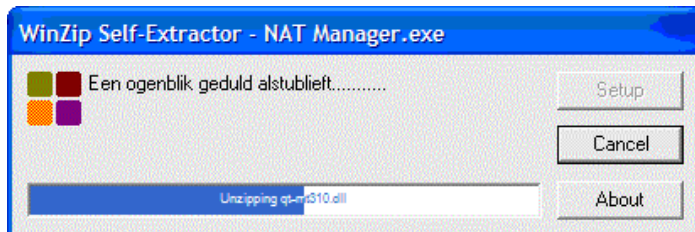
- U komt in een informatiescherm. (zie afbeelding 1)



Afbeelding 1: Scherm **NAT Manager**

1. Klik op **OK**.

- Het programma zal zichzelf uitpakken en vervolgens de NAT Manager opstarten. (zie afbeelding 2)



Afbeelding 2: Scherm **uitpakken programma**

2 Het gebruik van de NAT Manager

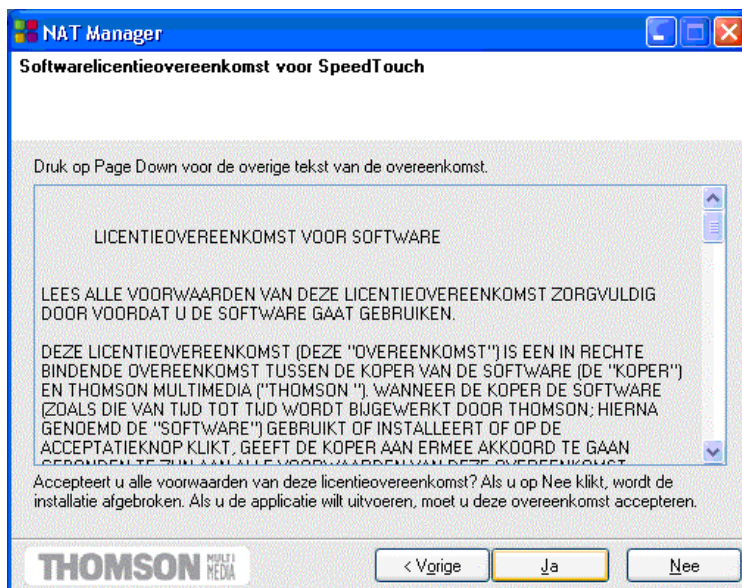
- Wanneer het programma is uitpakkt komt u in het scherm **Welkom bij SpeedTouch NAT Manager**. (zie afbeelding 3)



Afbeelding 3: Scherm **Welkom bij SpeedTouch NAT Manager**

1. Klik hier op **volgende**.

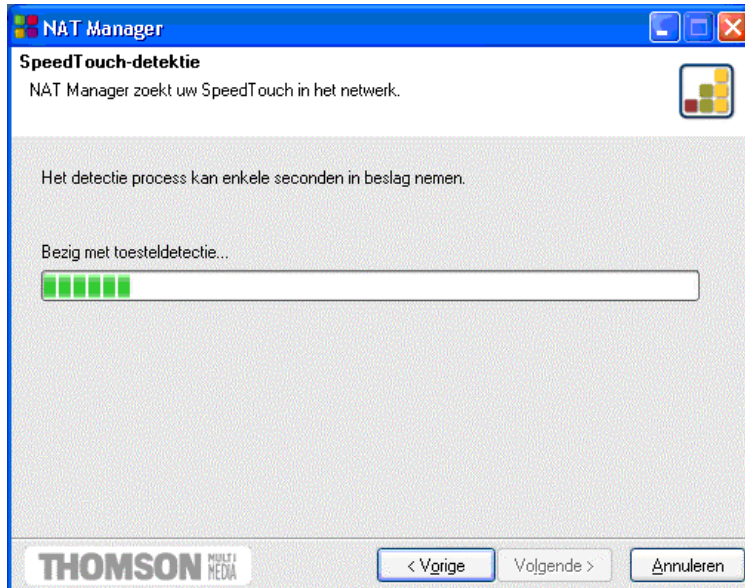
- U komt in het scherm met de **Softwarelicentieovereenkomst voor SpeedTouch**. (afbeelding 4)



Afbeelding 4: Scherm **Softwarelicentieovereenkomst voor SpeedTouch**

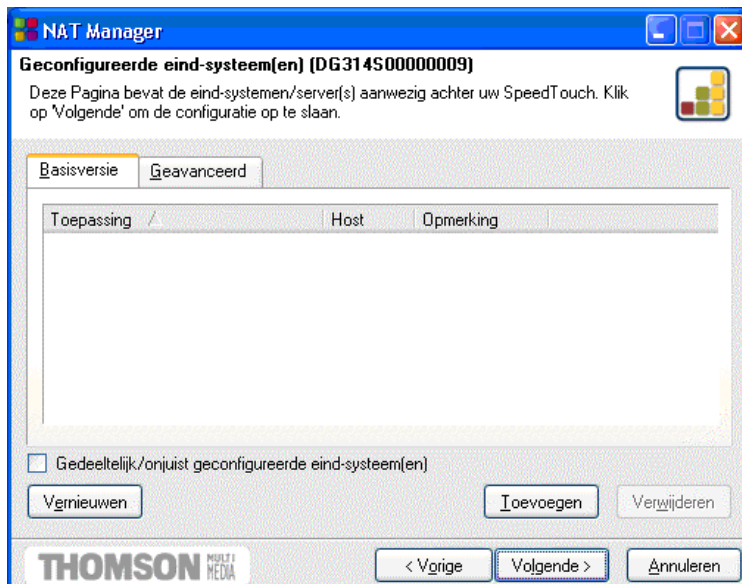
2. Klik op **Ja** om verder te gaan.

- De NAT Manager zal vervolgens uw SpeedTouch detecteren. (zie afbeelding 5)



Afbeelding 5: Scherm **SpeedTouch-detectie**

- Wanneer de Speedtouch is gedetecteerd zal het scherm **Geconfigureerde eind-systeem(en)** verschijnen waarin de huidige NA(P)T configuratie wordt weergegeven. Wanneer er nog geen NA(P)T regels zijn aangemaakt zal het venster leeg zijn. (zie afbeelding 6)



Afbeelding 6: Scherm **Geconfigureerde eind-systeem(en)**

- U kunt nu een NA(P)T regel toevoegen aan de SpeedTouch.
- 3. Klik op de knop **Toevoegen**. (zie afbeelding 6)
- U komt nu in het scherm **Poorttoewijzing toevoegen**. (zie afbeelding 7)



Afbeelding 7: Scherm **Poorttoewijzing toevoegen**

Let op!

Het IP-adres eind-systeem is afhankelijk van het vaste IP-adres dat u heeft gekozen en voor welke PC u de poorttoewijzing toevoegt. Het IP-adres eind-systeem in het scherm van afbeelding 7 is als voorbeeld gebruikt.

- De NAT Manager bevat een aantal voorgedefinieerde toepassingen die met behulp van de pijltjestoets zijn te selecteren. (zie afbeelding 8)



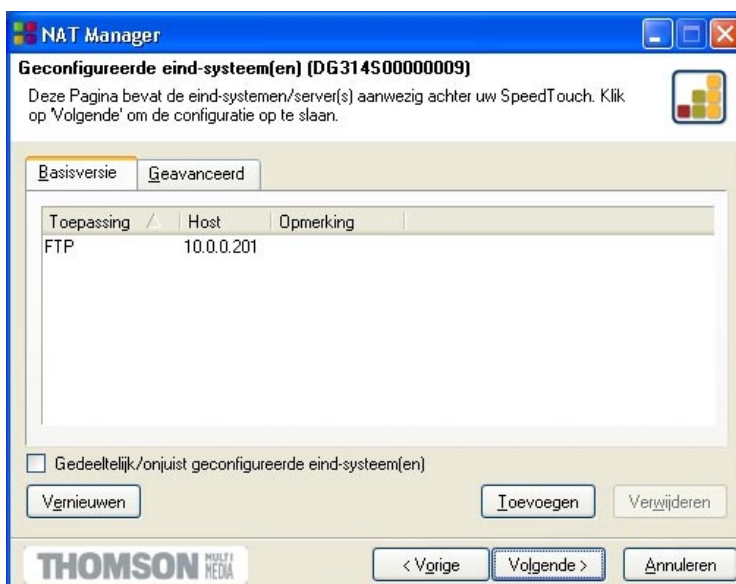
Afbeelding 8: Scherm **Selecteer een toepassing**

- Selecteer de toepassing waarvoor u een poorttoewijzing wilt toevoegen.
- 4. Klik op **Toevoegen**.
- Wanneer de toepassing waarvoor u een poort wilt toewijzen niet in de lijst staat kiest u het tabblad **Geavanceerd** en vult de benodigde gegevens in zoals het protocol en de betreffende poort.
- 5. Klik op **Toevoegen**. (zie afbeelding 9)



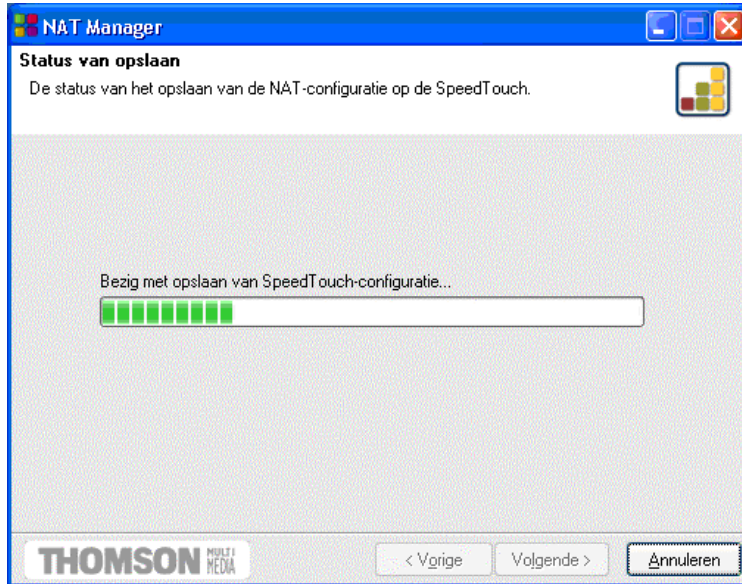
Afbeelding 9: Scherm **Tabblad Geavanceerd**

- Wanneer u één of meerdere poorttoewijzingen heeft toegevoegd ziet u deze staan in het **tabblad Basisversie**. (in het voorbeeld is er gekozen voor de voorgedefinieerde toepassing FTP, zie afbeelding 10)



Afbeelding 10: Scherm **tabblad Basisversie**

- Nu kunt u de toegevoegde poorttoewijzing(en) naar de modem weg schrijven.
- 6. Klik op **Volgende**. (zie afbeelding 10)
- U komt in het scherm **Status van opslaan**. (zie afbeelding 11)



Afbeelding 11: Scherm **Status van opslaan**

7. Wanneer de NAT configuratie van uw SpeedTouch is voltooid, klikt u op **Voltoeien** om de NAT Manager te sluiten. (zie afbeelding 12)

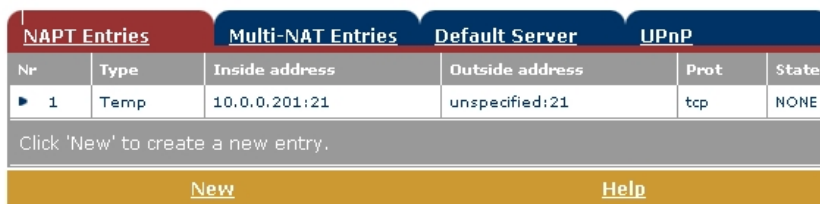


Afbeelding 12: Scherm **SpeedTouch NAT Manager voltoeien**

2.1 Controle poorttoewijzing

1. Ga met behulp van een internet browser naar 10.0.0.138 (de modem).
 2. Klik in de linker marge op **Advanced**.
 3. Klik op **NAPT**.
- U ziet dat poort 21 is toegevoegd bij **NAPT Entries**. (zie afbeelding 13)

Network Address Port Translation (NAPT)



Nr	Type	Inside address	Outside address	Prot	State
1	Temp	10.0.0.201:21	unspecified:21	tcp	NONE

Click 'New' to create a new entry.

[New](#) [Help](#)

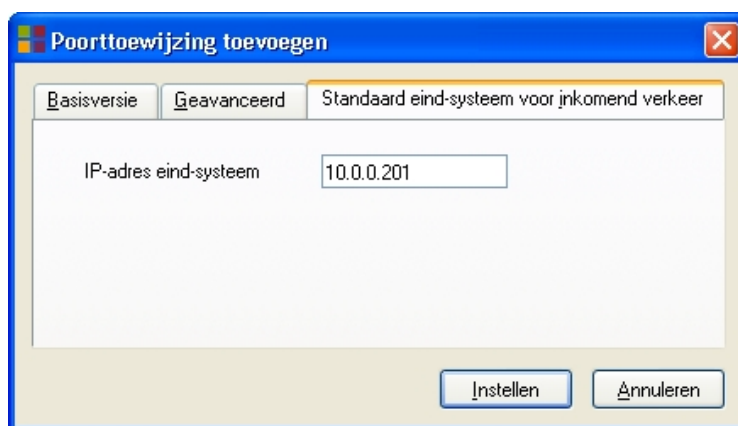
© THOMSON 2003. All rights reserved.

Afbeelding 13: Scherm Network Adress Port Translation (NAPT)

2.2 De modem instellen als Default Server

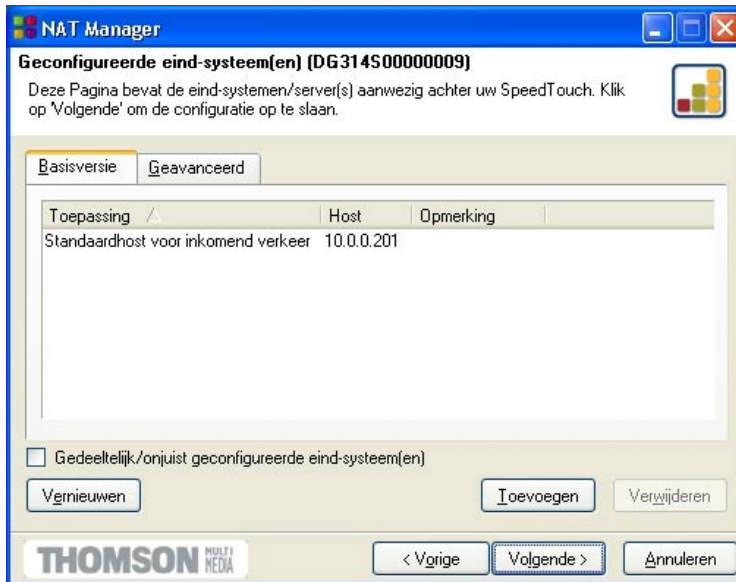
Met behulp van de NAT Manager is het ook mogelijk om de modem als Default Server in te stellen. Dit wil zeggen dat alle inkomende verkeer naar het door u opgegeven IP-adres wordt geleid.

- Doorloop de stappen 1 t/m 3 van paragraaf 1.3 en kies het tabblad **Standaard eind-systeem voor inkomend verkeer**. (zie afbeelding 14)
- Vul het IP-adres in van de computer waar al het inkomende verkeer naar toe moet worden geleid.
1. Klik op **Instellen**.



Afbeelding 14: Scherm tabblad **Standaard eind-systeem voor inkomend verkeer**

- In het tabblad **Basisversie** ziet u nu de Standaardhost voor inkomend verkeer staan met het door u opgegeven IP-adres. (zie afbeelding 15)



Afbeelding 15: Scherm **tabblad Basisversie**

- Doorloop nu de stappen 6 en 7 van paragraaf 1.3 om de wijzigingen in de SpeedTouch op te slaan.

Let op!

Bij het toepassen van Default Server is het gebruik van een Firewall aan te bevelen. De Standaardhost staat bij het instellen van Default Server namelijk volledig open voor al het inkomende verkeer.